

# Aspetti organizzativi di una ACS

Costituzione, organizzazione e  
gestione

# Fase preparatoria

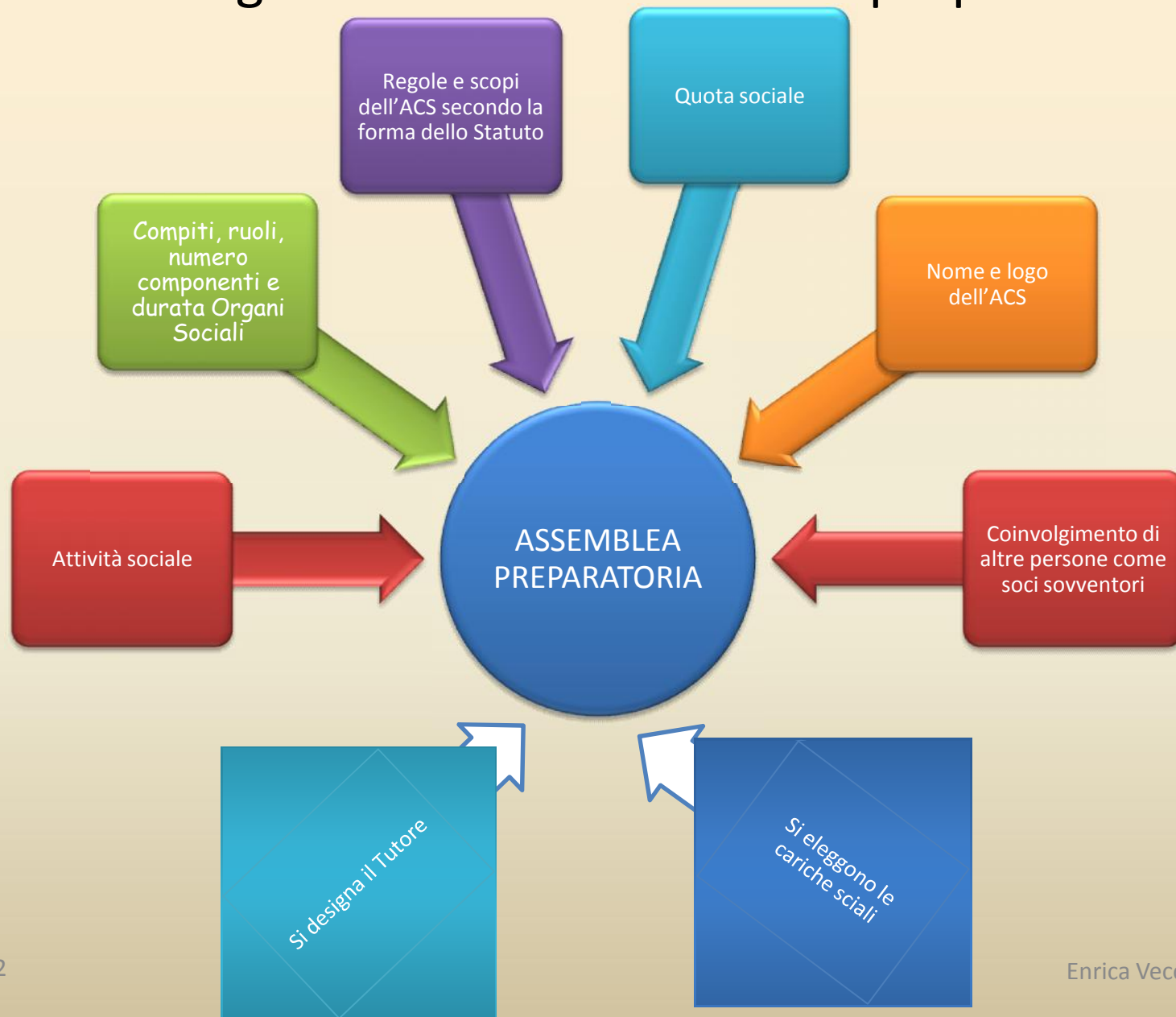
## Sviluppo dei prerequisiti

- Valorizzare i comportamenti collaborativi attraverso lavori di gruppo svolti nell'ambito delle varie discipline
- riflettere sui **valori e i principi della cooperazione;**
- **introdurre l'Assemblea** come luogo in cui sperimentare le regole base della comunicazione: ascolto attivo, intervento libero, condivisione e osservanza del tema da trattare, formulazione di proposte, prendere decisioni e risoluzione di conflitti che, inevitabilmente, sorgono durante la collaborazione;
- **sperimentare il funzionamento di una assemblea,** presentando il verbale e l'ordine del giorno e assegnando alcune responsabilità che spetteranno, in seguito, alle varie cariche sociali;

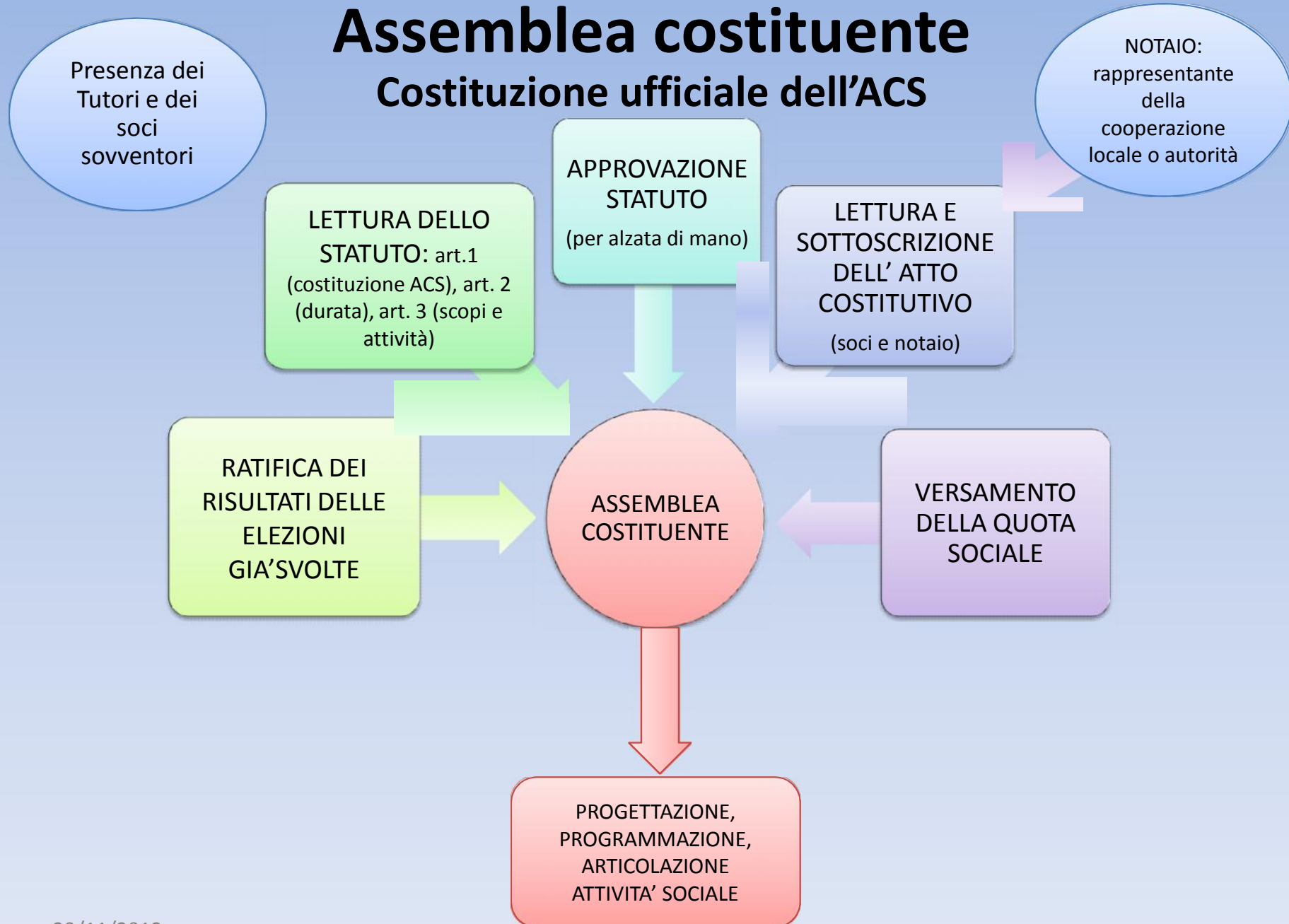
- **ricercare bisogni e motivazioni** che spingono a darsi un'organizzazione solidale e **individuare delle attività imprenditoriali** praticabili e significative (suggerite spesso dall'insegnante, ma arricchite dal contributo creativo dei ragazzi);
- introdurre gradualmente **compiti e ruoli degli Organi Sociali** dell'ACS e dei **relativi membri**;
- proporre **nomi e loghi** per l'ACS (per consolidare il senso di appartenenza all'ACS).

# Assemblea preparatoria

Si raccolgono e sistemano le varie proposte

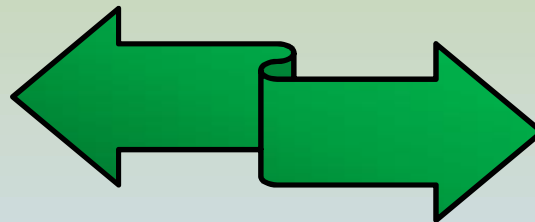


# Fase costitutiva Assemblea costituente Costituzione ufficiale dell'ACS



## Fase operativa

## Fase valutativa



- Realizzazione di un bene o di un servizio
  - Svolgimento delle Assemblee ordinarie per pianificare le attività
  - Riunioni del CdA e del Collegio Sindacale
  - Redazione dei libri sociali
- Assistenza in situazione
  - Relazione finale dei sindaci
  - Redazione dei bilanci
  - Assemblea finale

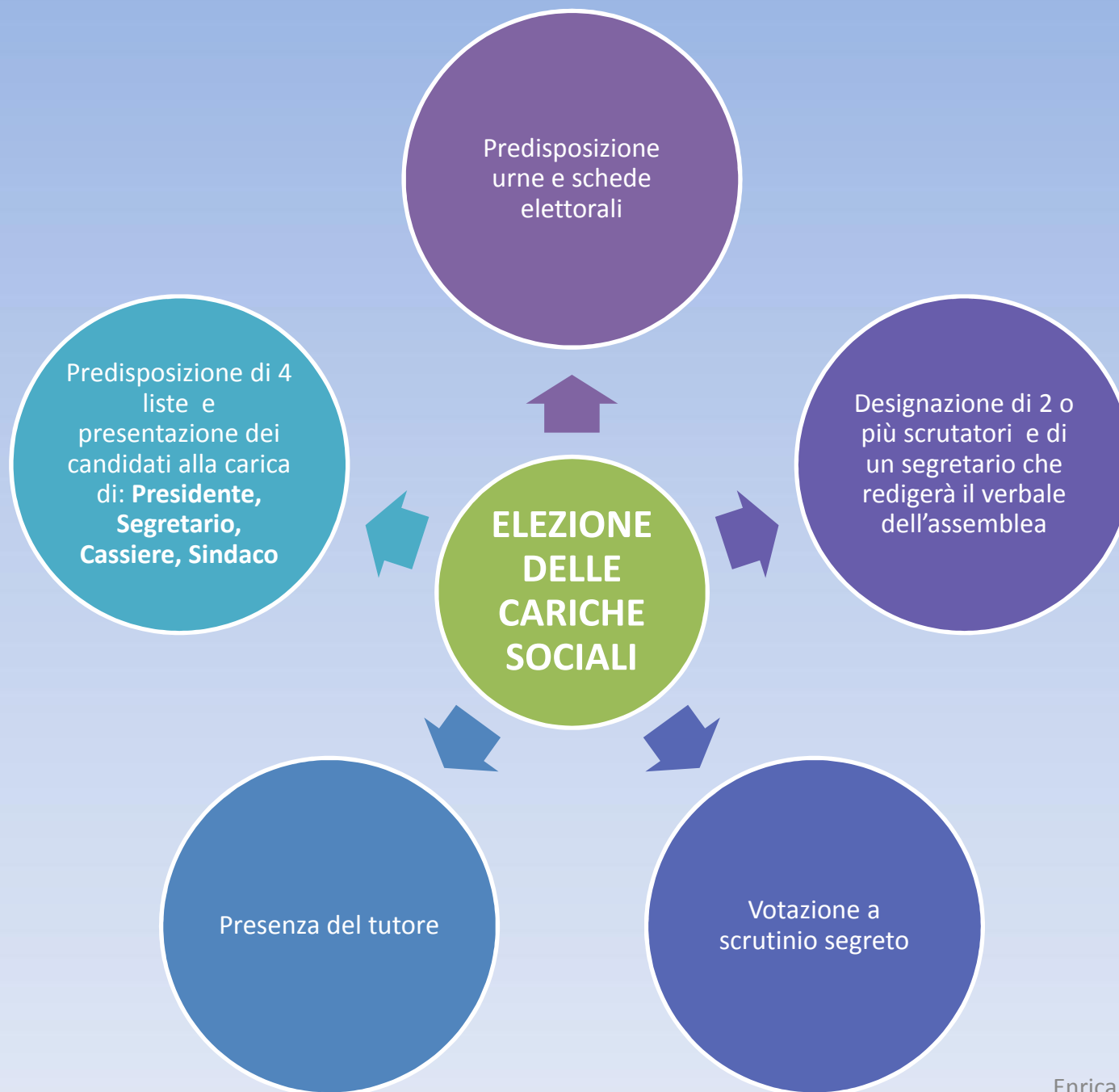
# Le Cariche Sociali

Le Cariche Sociali corrispondono a ruoli organizzativi ricoperti dai soci, funzionali alla vita della cooperativa.

- **sono elette direttamente dall'assemblea dei soci effettivi**
- **sono condivise da due o più persone**

Sono:

- **Presidente (Vicepresidente)**
- **Sindaco**
- **Segretario**
- **Cassiere**
- **Consigliere**





- i soci indicano sulle schede elettorali 4 nomi, uno per ogni lista;
- i candidati di ogni lista che hanno ricevuto il maggior numero di voti saranno eletti alle cariche per cui si sono proposti, in numero corrispondente a quanto indicato nello Statuto (due, o tre se l'ACS ha un numero elevato di soci);
- i soci che hanno ricevuto più voti tra i non eletti, saranno nominati **Consiglieri**, nel numero previsto dallo Statuto.

# Il Presidente

È il rappresentante della cooperativa e condivide le sue responsabilità con il Vicepresidente che lo sostituisce, se necessario.

## **Compiti:**

- convocare e presiedere le assemblee e il Consiglio di Amministrazione;
- redigere l'ordine del giorno delle assemblee;
- concede la parola durante le assemblee;
- sintetizzare le idee espresse dai compagni;
- stimolare tutti ad esprimere la propria opinione;
- raccogliere i suggerimenti dei compagni.

# Il Segretario

Cura e custodisce la documentazione di tutte le attività della cooperativa.

## **Compiti:**

- redigere i verbali delle assemblee e del Consiglio di Amministrazione;
  - riassumere gli interventi dei compagni durante le riunioni dei vari Organi Sociali;
  - prendere nota delle delibere dell'assemblea;
- raccogliere e ordinare i documenti in ordine cronologico.

# Il Cassiere

Tiene la contabilità della cooperativa e custodisce il denaro comune.

## **Compiti:**

- registrare sul libro cassa le entrate e le uscite;
- raccogliere le quote sociali;
- effettuare il conteggio finale delle entrate e delle uscite, individuando l'avanzo o il disavanzo dell'attività.

# Il Sindaco

Fa parte del Collegio dei Sindaci.

## **Compiti:**

- iscrivere i nuovi soci nel libro soci, aggiornandolo ad ogni nuova ammissione;
- mantenere un clima sereno e di collaborazione;
- far rispettare l'ascolto e l'ordine;
- raccogliere e riferire le lamentele dei compagni.

# Organi Sociali

Sono organi sociali:

- l'Assemblea dei soci;
- il Consiglio d' Amministrazione;
- il Collegio Sindacale;
- Il/i Tutore/i.

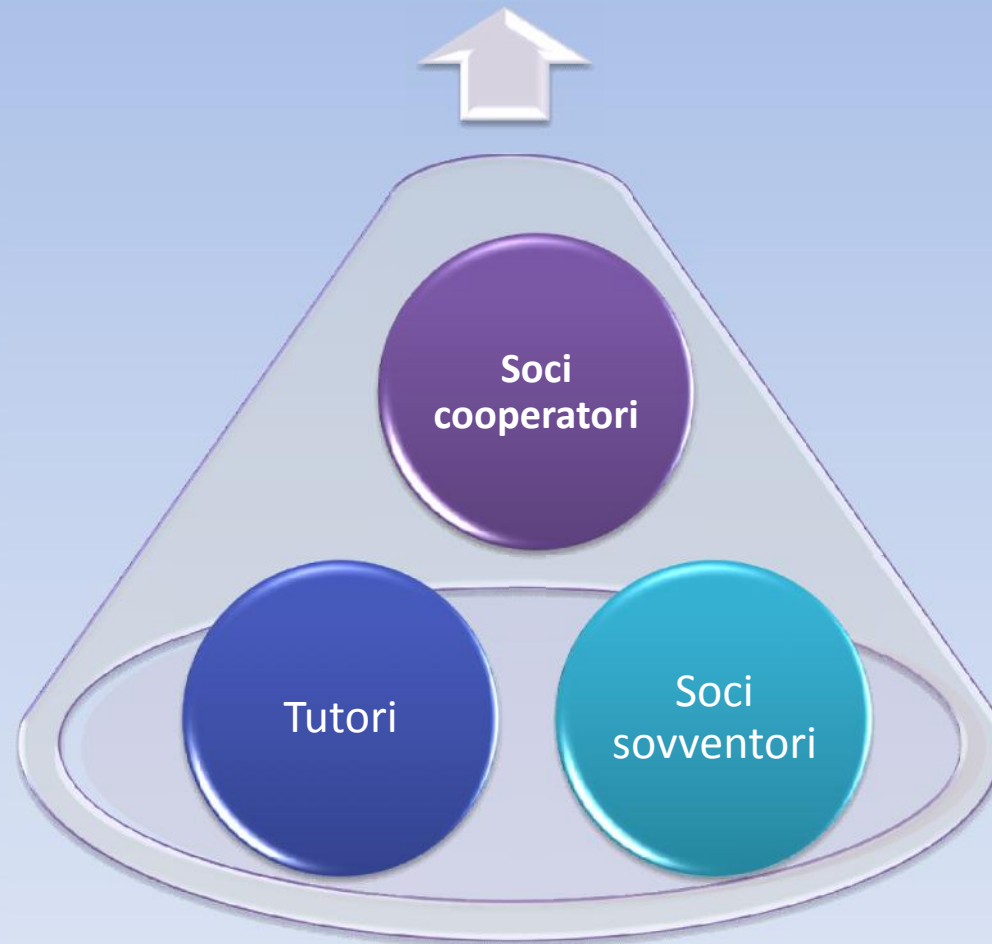
# L'Assemblea dei soci

E' l'organo sovrano che emette le delibere fondamentali per la vita della cooperativa; deve riunirsi almeno due volte all'anno:

- all'inizio per eleggere le cariche sociali e impostare l'attività sociale
- alla chiusura delle attività per approvare i bilanci economico, sociale e didattico dell'esercizio.

# Assemblea dei soci

Membri





# I Soci

## Soci cooperatori

Sono gli alunni fondatori dell'ACS che versano la quota sociale, firmano l'Atto costitutivo, sono iscritti nel Libro Soci e in regola con lo Statuto.

Possono essere ammessi alla cooperativa anche successivamente alla sua costituzione.

### Compiti

Presenta proposte di iniziative

Esprime opinioni, avanza critiche e chiede chiarimenti

Si congratula con i compagni

Riferisce in assemblea sul lavoro svolto

Si propone per le cariche

## Soci sovventori

Sono genitori, nonni, Dirigente Scolastico, personale non docente, amici, simpatizzanti, ... che versano una quota sociale superiore a quella prevista per i soci, come stabilito nello Statuto.

Partecipano alle Assemblee, ma non hanno il diritto di voto.

Possono prendere visione sia del bilancio sociale che di quello economico.

### Compiti

Sostengono la cooperativa e collaborano alle attività

# Assemblea dei soci

## Compiti

- Stabilisce le regole, lo statuto e la quota sociale
- Elegge le cariche sociali
- Decide l'attività dell'ACS
- Indirizza l'attività sociale (pianifica il lavoro assegnando ruoli e compiti)
- Informa i soci sull'andamento delle attività
- Affronta i conflitti
- Decide la destinazione di eventuali utili
- Approva il bilancio economico, quello sociale e quello didattico

# I Tutori

Sono gli insegnanti che possono anche rivestire la qualifica di soci sovventori

## **Compiti**

Nella fase di preparazione dell'ACS presentano agli alunni gli strumenti della cooperativa (verbali, Statuto, libri sociali, ...)

Partecipano alle assemblee e ai Consigli di Amministrazione, nelle quali hanno diritto di parola, ma non di voto

Durante le prime assemblee, con il proprio esempio offrono un modello di come si svolgono i compiti richiesti (chiedere e concedere la parola, sintetizzare gli interventi, organizzare una votazione, ...)

Compiono le operazioni finanziarie e gli atti con i terzi che comportino responsabilità

Offrono sostegno e guida in tutte le attività della cooperativa

# Il consiglio di Amministrazione

E' l'organo esecutivo della cooperativa e si occupa della gestione ordinaria dell'ACS.

## **Membri**

- Soci cooperatori eletti dall'Assemblea con incarichi ben definiti (sempre in numero dispari, come stabilito nello Statuto): **Presidente, Vicepresidente, Segretario, Cassiere, Consiglieri** (in numero variabile, indicato dallo Statuto, massimo 5, ma sempre in numero dispari)



# Compiti

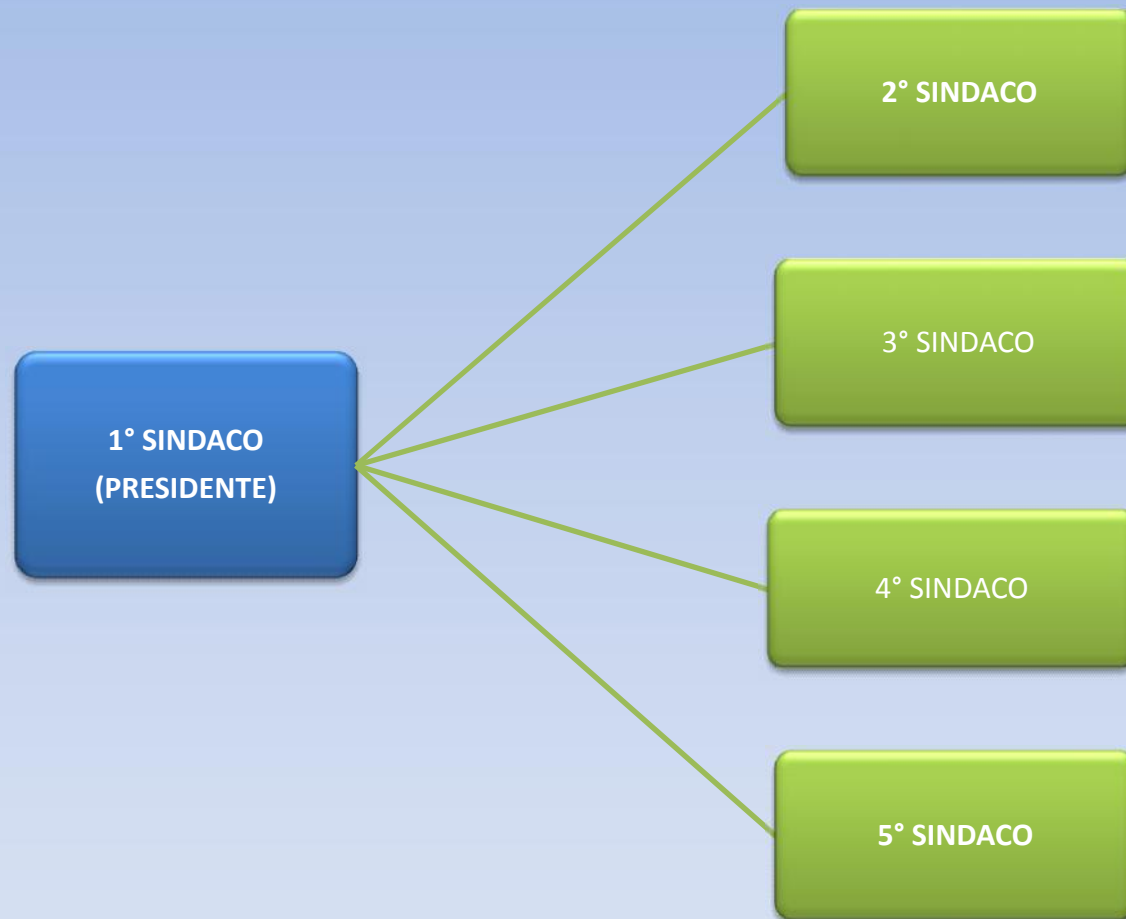
- Curare l'ordinaria e straordinaria amministrazione (coordina le attività della cooperativa)
- Dare attuazione alle delibere dell'assemblea
- Predisporre il bilancio economico con la proposta di ripartizione degli utili
- Predisporre il bilancio sociale
- Redigere, insieme agli insegnanti, il bilancio didattico

# Il Collegio Sindacale

E' l'organo di controllo dell'operato del Consiglio di Amministrazione, di vigilanza della Legge e dello Statuto

## **Membri**

- Soci cooperatori eletti dall'Assemblea di cui uno **Presidente del Collegio** (massimo 5 e sempre in numero dispari, come precisato nello Statuto)





## Compiti

- partecipare alle riunioni del Consiglio di Amministrazione (senza diritto di voto) ed alle Assemblee dei soci (con diritto di voto, in quanto soci);
- vigilare sull'osservanza della legge e dello statuto e sulla corretta amministrazione dell'ACS;
- verificare la tenuta regolare e aggiornata dei libri sociali attraverso ispezioni trimestrali;
- riferire, con apposita relazione, sui risultati dell'esercizio sociale e sul bilancio economico dell'ACS, da approvare nell'assemblea finale dei soci.

# Le classi coinvolte

L'ACS può coinvolgere:

- una classe
- un corso
- un gruppo di classi trasversali (solo prime, solo seconde, ecc)
- un gruppo di classi miste (prime e seconde insieme, ecc)
- gruppi di alunni appartenenti a più classi (gruppi ore opzionali).

I docenti possono:

- far corrispondere ad ogni ACS una sola classe;
- è possibile che due ACS lavorino in parallelo (per esempio due classi prime) su tematiche simili;
- spesso inoltre può accadere che per la realizzazione di particolari prodotti o attività (per esempio un mercatino, uno spettacolo) vengano per brevi periodi coinvolte altre classi esterne all'ACS.

# Le soluzioni orarie

Per realizzare un'ACS è necessario individuare spazi orari ben definiti.

Tra le soluzioni più frequenti adottate dalle scuole:

- presenze di due docenti (docente curricolare e di sostegno)
- presenza di più docenti nei corsi di tempo pieno/tempo prolungato
- ore curricolari con docenti singoli
- attività inserita nel curricolo locale

Le attività devono essere distribuite in maniera regolare durante tutto l'anno.

Il successo formativo dell'ACS è comunque legato alla conduzione di gran parte delle attività e iniziative in orario curricolare, raccordate strettamente alla didattica ordinaria per i temi affrontati e per i metodi utilizzati: ricerca-azione e cooperative learning.

L'ACS deve costituire l'elemento di collegamento e di trasversalità delle varie discipline.

# La durata delle ACS

In generale la durata di un' Associazione Cooperativa è di un anno, rinnovabile l'anno successivo.

# Incontri in situazione

## **Primo incontro (entro dicembre):**

- La costituzione dell'ACS: presentazione delle cariche sociali
- La costituzione dell'ACS: stesura dello Statuto
- La costituzione dell'ACS: svolgimento delle elezioni
- Attività cooperative ispirate al problem solving (per le vecchie cooperative)

## **Secondo incontro (marzo – aprile):**

- Valutazione del percorso
- Bilancio sociale